



Szpital uniwersytecki Midland Metropolitan University Hospital



Stworzony, aby pomóc Tobie, Twojej rodzinie i wszystkim w naszej okolicy w łatwym korzystaniu z opieki zdrowotnej.

Jak dostać się do nowego szpitala



Adres nowego szpitala to:
Grove Lane
Smethwick
B66 2QT



Przed budynkiem znajduje się parking dla pacjentów i odwiedzających.



Do szpitala można dojechać autobusem linii 54, 54A lub 89.

Przystanek autobusowy numer 82 i 87 znajduje się na końcu drogi. Można z niego dojść do szpitala.



Najbliższa stacja kolejowa to Smethwick Rolfe Street.

Oddziały nowego szpitala



Oddział ratunkowy.



Dziecięcy oddział ratunkowy z jednostką diagnostyczną.



Oddzielne oddziały dla dorosłych i dzieci, w tym oddziały z własnymi łazienkami.



Salę operacyjną do nagłych operacji planowych i położniczych.



Prowadzona przez położne sekcja porodowa z salą porodową, oddziałami położniczymi i jednostkami wsparcia przedporodowego.

Słowo przedporodowy odnosi się do okresu przed narodzinami dziecka.

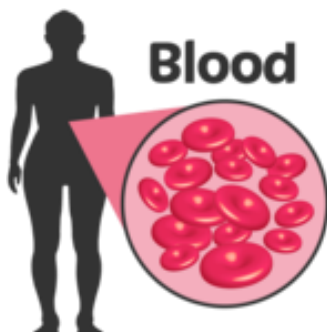


Oddział **poporodowy**

Słowo poporodowy odnosi się do okresu po narodzinach dziecka.



Jednodniowa opieka doraźna dla dorosłych



Centrum leczenia anemii **sierpowatej i talasemii**

Są to choroby krwi.

Ważne daty



Zamkniemy oddział ratunkowy Sandwell A&E oraz oddział ratunkowy City A&E.

Oznacza to, że będziemy mieć więcej pracowników do dyspozycji w nowym szpitalu.



Oddział ratunkowy szpitala Sandwell Hospital zostanie zamknięty 6 października 2024 r.



Oddział ratunkowy szpitala City Hospital zostanie zamknięty 10 listopada 2024 r.

Kiedy udać się do oddziału ratunkowego (A&E Department) lub zadzwonić pod numer 999



Objawy zawału serca.



Objawy udaru mózgu.



Nagła dezorientacja.



Próba samobójcza.



Poważne trudności z oddychaniem.



Zadławienie.



Nadmierna utrata krwi.
Nadmierna oznacza dużą.



Poważne urazy lub nagły obrzęk.



Napady i drgawki.

Kiedy udać się do ośrodka szybkiej pomocy medycznej (Urgent Treatment Centre)



Podejrzanie złamania kości.



Nadwyrężenia i skręcenia.



Urazy, takie jak skaleczenia i siniaki.



Ból brzucha, mdłości i rozstrój żołądka.



Infekcje skórne i wysypki.



Wysoka temperatura.



Po receptę.



Antykoncepcja awaryjna.

Ważne



Należy korzystać z ośrodka szybkiej pomocy, aby oddziały ratunkowe mogły leczyć osoby, które najbardziej tego potrzebują.



W ośrodkach szybkiej pomocy pracują pielęgniarki, które mogą zdiagnozować problem i mu zaradzić. Oznacza to, że nie musisz udawać się do oddziału ratunkowego.



Możesz zadzwonić pod numer NHS 111, aby uzyskać pomoc, lub skorzystać ze strony www.nhs.111.uk